

25.11.2024г. 4Н1; 4Н2; 4Н3. МОПВД (ИЗО) преподаватель: Бабаева К.Д.

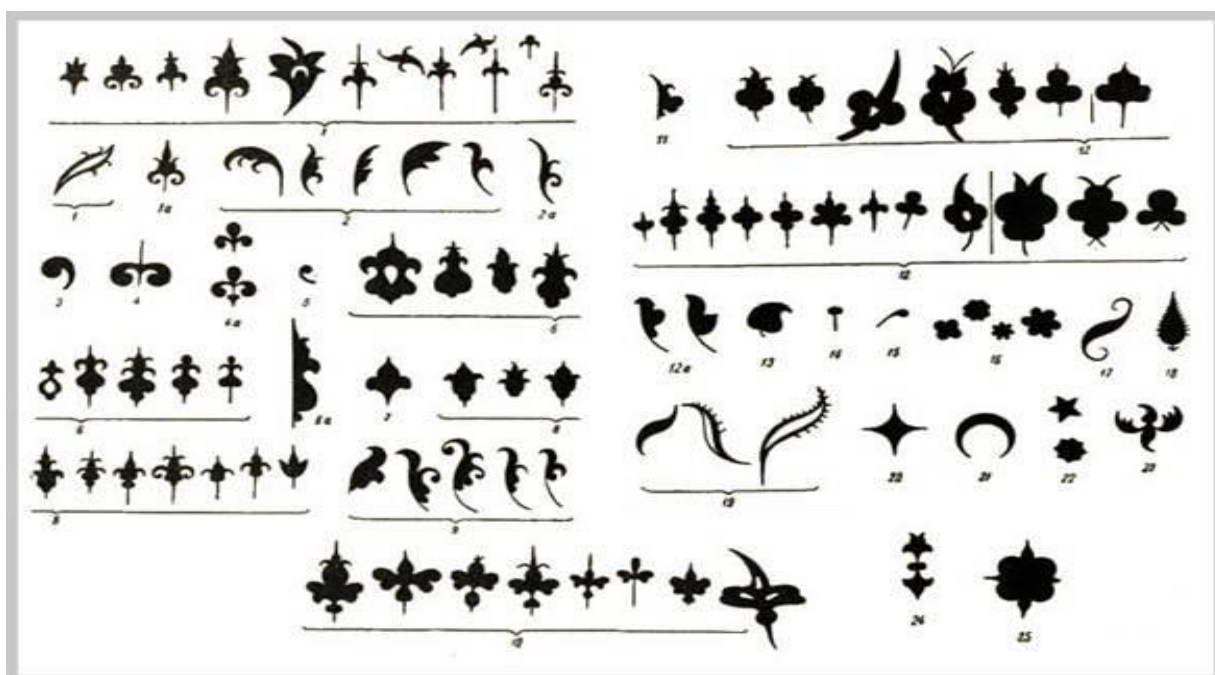
Тема: Выполнение композиции кубачинских женских украшений в цвете.
(Практическое занятие - прописывание в цвете кубачинского браслета). (1 час).

Цель занятия: Расширить знания о декоративно-прикладном искусстве (дагестанском народном кубачинском промысле). Воспитание любви к родному краю через изобразительное искусство.

- Расширить знания обучающихся о народных художественных промысловых центрах Дагестана, родного края.
- Повысить интерес к традициям народного искусства.

Задачи:

- учить составлять элементы кубачинского орнамента
 - сочинять из этих элементов композицию
 - развивать навыки работы средствами кубачинского орнамента
 - развивать умения творчески подходить к работе.
 - воспитывать у студентов интерес к народному творчеству.
 - выполнять кубачинские элементы, заполнять узорами данные украшения (рисунок). Уметь пользоваться кистью, плавно наносить орнамент.
- Оборудование студентов: Тонкая кисть, гуашь, простой карандаш, формат А4 белой бумаги, баночка с водой, влажные салфетки.





25-26.11 2024 г. 4Н1; 4Н2; 4Н3. МОПВД (ИЗО) преподаватель: Бабаева К.Д.

Тема: Выполнить орнамент ковра – сумах. Медальон.(2часа)

Цель занятия: Расширить знания о декоративно-прикладном искусстве (Ковроткачество). Воспитание любви к родному краю через изобразительное искусство. Расширить знания обучающихся о ковроткачестве Дагестана. Повысить интерес к традициям народного искусства.

Задачи:

- учить составлять элементы ковра-сумаха
- сочинять из этих элементов композицию
- развивать навыки работы с гуашью
- развивать умения творчески подходить к работе.
- воспитывать у студентов интерес к народному творчеству.
- сочетать цвета в композиции ковра- сумаха.

Оборудование студентов: Тонкая кисть, гуашь, простой карандаш, формат А4 белой бумаги, баночка с водой, влажные салфетки, линейка.

Сумахи – это безворсовые ковры, созданные на кустарном станке традиционным способом. Характерной приметой сумаха являются длинные нити, которые мастерицы намеренно оставляют с изнанки изделия. Зачем? Благодаря им сумах обретает несравненную мягкость: по нему очень приятно

ходить босыми ногами. Кроме того, этот импровизированный изнаночный «подшерсток» служит дополнительным естественным теплоизолятором.

Своим названием сумахи обязаны одноименному растению, служащему источником природного пигмента желтого цвета. Он и сейчас зачастую используется для окраски шерсти для изготовления сумахов. Отличительными чертами настоящих сумахов являются:

Размер. Сумахи обычно очень большие, так как предназначены покрывать всю площадь помещения. Однако благодаря особой технологии изготовления они отличаются сравнительно небольшим весом;

Нить. В качестве основы может использоваться хлопок, но иногда чаще ей является шерстяная нить. Собственно, ковер изготавливают при помощи шерстяной пряжи или шелковой нити. Настоящий сумах не может быть синтетическим;

- Наличие длинных изнаночных нитей. Обратите внимание на эту особенность сумахов: подделать ее практически невозможно;
- Край ковра. Край изделия либо обметывается, либо подкладывается. Бахрома у дагестанских и азербайджанских ковров-сумахов обычно отсутствует;
- Колористика. Традиционным сочетанием цветов является желто-оранжево-красно-коричневый микст (помним о растении сумах).
- Орнаменты. По краям настоящий сумах обязательно имеет кайму, в центре располагается один или несколько медальонов (обычно ромбовидной формы). Орнаменты преобладают геометрические, насквозь пропитанные символизмом. Изображения растений и животных настолько стилизованные, что сопоставить их с «оригиналами» очень сложно.

Несмотря на то, что так именуют безворсовые ковры родом из Индии, Пакистана, Ирана, настоящие сумахи делают традиционно в Дагестане и Азербайджане. Причем символика «отечественных» сумахов порой более богатая, а качество действительно – выше всяких похвал.



26. 28.112024г.4 Н1; 4 Н2;4Н3. (2часа).

Тема занятий: Дизайн. Виды дизайна. (Лекция). Композиция в дизайне. Ритм, глубина пространства, движение. Дизайн интерьера. Составные части и функции интерьера. (2часа).

Цель занятия: Ознакомить студентов с дизайном и его видами. Расширить знания о моделировании, макетировании и комплексном проектировании.

Что такое дизайн? В переводе с английского это слово означает «проектирование», «строительство», «черчение», а также «идея», «проект», «план» или даже «божественное провидение». А вообще у данного понятия есть много определений

Определения дизайна. Вот лишь некоторые из них:

Дизайн – это особенный вид деятельности, который придает предметам (помимо их основного назначения) красоту и повышенную функциональность, эргономичность и ярко выраженную социальную направленность.

Дизайн – это способ идентификации и представления сути продукта, который создается и продается.

Основные виды и направления дизайна

- **Графический дизайн.** Одно из популярных направлений в дизайне. Это процесс создания визуальных элементов, которые передают определенное сообщение или концепцию. Проще говоря, это выражение идей, смыслов и ценностей через образы. Под образами подразумеваем иллюстрации, фотографии, шрифты, цвета и композиции. Графический дизайн используется в рекламе, упаковке товаров, веб-дизайне и многих других областях. Графический дизайнер разрабатывает и создает средства визуальной коммуникации, такие как логотипы, айдентика брендов, промо-материалы, упаковки, графические элементы для социальных сетей, контент для веб-сайтов, полиграфия и многое другое. Без полета творчества в дизайне никуда. Ведь успешному дизайнеру свойственны хорошая насмотренность, фантазия и способность создавать нестандартные решения. Также он должен уметь работать с разными визуальными стилями, композицией, типографией, цветовыми схемами, даже знать и понимать верстку. Важно знать разные графические редакторы: Adobe Photoshop, Illustrator, CorelDRAW, Figma и Affinity и тд.
- **Коммуникационный дизайн.** Это процесс создания визуальных материалов, которые помогают передать информацию и коммуницировать с целевой аудиторией. Он включает в себя разработку логотипов, брошюр, плакатов, рекламных кампаний и других элементов, которые помогают установить эффективную связь между брендом или организацией и ее клиентами.
- **Промышленный дизайн.** Это процесс создания дизайна для промышленных и производственных товаров. Он включает в себя разработку формы, функциональности и эргономики товара с учетом потребностей пользователей и производственных возможностей. Промышленные дизайнеры работают над созданием товаров, которые не только эстетически привлекательны, но и удобны в использовании.
- **Дизайн интерьера.** Это процесс создания функциональных, эстетических и удобных пространств внутри зданий. Дизайнеры интерьера работают над планировкой помещений, выбором мебели, отделочных материалов, освещения

и других элементов, которые создают гармоничную атмосферу внутри помещения.

- **Дизайн одежды, обуви и аксессуаров.** Находясь под сильным влиянием мира моды и культурных традиций, он удовлетворяет важную человеческую потребность быть красивым и стильным.
- **Книжный дизайн** формирует нюансы художественного оформления, типографской композиции и редактирования текста.
- **Промышленный.** Он включает проектирование не только внешнего облика вещей, но и их функциональной стороны. Промышленный дизайнер — это одновременно и художник, и техник.
- **Экологичный.** Его основная задача в том, чтобы восстановить связь между человеком и природой. Основой этого направления является использование исключительно натуральных материалов, экономный расход ресурсов и бережное отношение к окружающей среде.
- **Художественный дизайн** тесно связан с интерьером и мебелью. Он отвечает за то, чтобы произведения искусства гармонировали с окружающей их средой.
- **Футуродизайн** – это разработка смелых и инновационных проектов, которые в будущем могут быть внедрены в производство.
- **Световой.** Используется для демонстрации креативных идей в области яркого оформления праздников, общественных мероприятий и авторских арт-инсталляций.
- **Звуковой дизайн** – это процесс создания оригинальных шумовых эффектов. Наиболее широкое применение он получил на телевидении, в кинопроизводстве и шоу-бизнесе, а также в создании компьютерных игр.

Но дизайнеры скорее разработчики, чем художники. С помощью своего воображения и навыков визуального проектирования они создают функциональную оболочку объекта. В своей работе при создании проекта дизайнер может использовать как специальные программы для 3D-моделирования, так и обычный карандаш.

В каждом направлении дизайна есть свои тонкости. Одному человеку довольно сложно освоить сразу несколько областей. Обычно грамотный профессионал специализируется на каком-то конкретном направлении, но имеет общие знания в этой области. Вот тот минимум, который должен понимать и уметь дизайнер:

- **Работа в редакторе.** В зависимости от сферы деятельности дизайнеры используют разные программы. Большинство людей слышали о Photoshop, а вот Cinema 4D более знаком профессионалам (это платформа для создания 3D-иллюстраций).
- **Основы рекламы и маркетинга.** Это поможет дизайнеру создавать продукты, пользующиеся спросом на рынке. Эти знания станут огромным плюсом и в продвижении самого специалиста, ведь он сможет правильно себя позиционировать, чтобы поднять цену на свою работу. Особенности работы дизайнером
- **Чтобы проект выглядел целостно и гармонично, дизайнеру необходимо разбираться в теории цвета и правилах композиции.** Грамотное сочетание цветов помогает выделить главное и привлечь внимание пользователя к нужной функции. Композиция должна следовать правилам визуальной иерархии и фокусировать взгляд на основных элементах.
- **Коммуникативные навыки.** Профессия дизайнера предполагает постоянное взаимодействие с людьми, будь то заказчики или коллеги. Умение грамотно говорить играет важную роль.
- **Умение рисовать.** Это, конечно, не обязательно, но приветствуется. Сегодня почти все можно создать в редакторе. Навыки рисования полезны, когда нужно быстро показать клиенту эскиз.

Ритм в композиции дизайна — это расположение элементов с учётом расстояния между ними, а также повторения элементов. Он создаёт упорядоченное движение и помогает зрителю «прочитать» работу, перемещая взгляд от одного элемента к другому.

Существует три основных типа ритма:

1. **Регулярный.** Интервалы между элементами предсказуемы или сами элементы схожи по размеру и длине. Регулярный ритм статичен, но делает дизайн живым за счёт контраста.
2. **Плавный.** Повторяющиеся элементы следуют изгибам и волнистым линиям. Каждый из них при этом уникален, хоть и похож на предыдущий. Такое ритмическое построение создаёт ощущение плавного движения.
3. **Прогрессирующий.** Возникает, когда формы или фигуры при каждом своём повторении последовательно меняют форму, размер, также он задаётся изменяющимися интервалом.

Композиция в дизайне — это структура изображения. Благодаря ей составляющие иллюстрации располагаются гармонично по отношению друг к другу и легко считываются зрителем. Для привлечения внимания графические дизайнеры расставляют на картинках акценты. Так оказывается прямое воздействие на человека. Эти приемы направляют взгляд зрителя в нужном направлении, полно и точно передают идею и эмоции. Для добавления динамики, глубины картинке или контраста художники используют принципы. Например, правило третей используют для создания гармоничных изображений, таких как горные пейзажи. В верхней части рисуют горы, в середине — озеро, внизу — небо.

28.11.2024г. 4Н1; 4Н2; 4Н3.(1 час)

Тема: Выполнить в цвете интерьер жилого помещения. (Практическое занятие).

Цель занятия: Развить воображение студентов, фантазию. Уметь работать с красками, кистью. Уметь рисовать любой интерьер.

Оборудование студентов: Краски (акварель, гуашь, баночка с водой, кисти, влажные салфетки, формат бумаги А4.

Интерьером называется внутренний вид помещения в целом или отдельных его частей. Слово интерьер (interieur) в переводе с французского языка означает «внутренность, внутренняя часть».

Построение интерьеров это особый жанр изобразительного искусства, посвященный изображению архитектурных пространств, комнат, залов, анфилад и т. д. При построении перспективы интерьера используются перспективные масштабы. В зависимости от положения стен относительно плоскости картины интерьер может изображаться во фронтальном и угловом положении, поэтому различают два вида перспективы интерьера: фронтальную и угловую.

Построение фронтального интерьера Перспективное изображение интерьера, у которого одна из стен расположена параллельно картине, а две другие перпендикулярно, называется фронтальной перспективой. Композиция фронтальной перспективы интерьера может быть различной. Она зависит от замысла художника и, в соответствии с ним, от выбора положения элементов аппарата проецирования, т. е. высоты линии горизонта, положения главной точки картины и дистанционной точки. Выбор положения линии горизонта по отношению к высоте изображаемого интерьера зависит от того, какую часть помещения необходимо показать более развернуто.



29.11.2024г. 4Н1; 4Н2; 4Н3. (2часа)

Тема занятий: Выполнить анализ произведений по архитектуре и графике.
(по репродукциям - практическое занятие).

Цель: Расширить кругозор, ознакомить студентов с различными репродукциями по графике и архитектуре. Уметь правильно описывать картину, акцентируя на свете и тени, на различных контрастах данного произведения.

Эйфелева башня в Париже – стальная башня высотой 300 м (сторона квадрата основания 123 м; весит 9 тысяч тонн). Сооружена она по проекту инженера Эйфеля для Всемирной выставки 1889 года как символ достижений техники XIX века. К открытию Всемирной выставки, посвященной столетию Французской революции, правительство Франции объявило конкурс на создание символа этой выставки. На конкурс поступило более 100 проектов. Победил проект Эйфеля. Всего за два года, с 1887 по 1889, башня, получившая название Эйфелева по имени своего создателя, была построена. При создании башни перед Эйфелем стояли две труднейшие задачи. Во-первых, разработать конструкцию не только устойчивую, но и успешно противостоящую ветровым нагрузкам.

Во-вторых, предложить метод быстрого и эффективного сооружения башни. Обе задачи он решил блестяще. Башня представляет собой ажурную стальную конструкцию. Глубина основания ее фундамента – 5м. Нижняя часть башни – это соединенные между собой четыре ажурные арки, которые выше сливаются в единую вертикальную башню. Башня имеет смотровые площадки, они находятся на трех ярусах. Эйфелева башня оборудована лифтами-подъемниками, они поднимают туристов сначала по наклонным конструкциям арок, а затем ведут к вертикальной башне. После постройки башни эти арки служили входом на территорию Всемирной Парижской выставки.

К Эйфелевой башне в первые годы ее существования не все относились однозначно: говорили, что она не эстетична и не вписывается в историческую часть города. Резко критиковал ее, в частности, Ги де

Мопассан. Но затем к ней привыкли – она стала символом Парижа и его главной туристической достопримечательностью. Ныне она используется как обзорная и радиотелевизионная башня. Эйфелева башня вдвое выше купола собора Святого Петра в Риме и египетских пирамид в Гизе. До 1930 года она была высочайшим сооружением в мире. После установки на ней радиотелевизионной антенны ее высота составляет 322 метра.

Башня – вершина творчества Эйфеля – утвердила за ним славу лучшего в мире инженера-конструктора сооружений из металла. Как крупный авторитет, он участвовал в строительстве Парижского метрополитена и в сооружении Панамского канала. Эйфель также автор металлического каркаса знаменитой статуи Свободы, преподнесенной Францией в дар США.

В год 75-летия своего существования Эйфелева башня причислена к разряду исторических памятников. Башня – одно из самых смелых и прогрессивных созданий инженерной мысли своего времени. До сих пор она поражает высотой, ажурной легкостью конструкций, стремительным взлетом всего силуэта.

Рассмотрим далее **ансамбль Афинского Акрополя.**

Высшая слава Афин связана с Периклом, главой демократической партии 30-40- гг. V века до н.э. Это было время наивысшего расцвета Афин. Греки одержали решающую победу над персами, что вызвало огромный подъем гражданственности и патриотизма. При Перикле была предпринята реконструкция разрушенного войной Афинского Акрополя.

Напомним, что акрополь (в переводе «верхний город») имел каждый греческий полис. Акрополь – укрепленный общественно-административный и религиозный центр города. В Афинах необходимо было создать новый центр, выражающий идею триумфа, красоты и силы полиса. Руководство работами было поручено скульптору Фидию. По его проекту создан план нового Акрополя. Планировка отличалась асимметричным, свободным пространственным характером. Интересно,

что ее структура соответствовала движению толпы народа, прибывающего на Акрополь для участия в проводимых каждые четыре года больших торжествах, посвященных покровительнице полиса богине Афине.

Вход на Акрополь открывается двумя портиками Пропилей – входных ворот. В одном их крыле находилась пинакотека (собрание картин), в другом – библиотека. Таким образом сразу было заявлено об общественном характере всего ансамбля. На большой площади за входными воротами стояла 9-ти метровая бронзовая скульптура Афины-воительницы (скульптор Фидий). Кончик ее копья был виден далеко с моря подходящим судам, – это была своеобразная визитная карточка ансамбля. От площади справа мы видим маленький ионический храм бескрылой богини Победы – храм Ники Аптерос; он поражал своим камерным характером, красотой и гармонией форм. Двигаясь далее против часовой стрелки, процессия огибала площадь и подходила к главному храму, посвященному Афине-деве, Афине Парфенос – Парфенону.

Его строили Иктин и Калликрат в 40-х гг. V в. до н.э. Парфенон – самый знаменитый дорический храм, образец гармонии, величия и одухотворенной силы. Когда-то мраморный Парфенон был цветным – в декорировке колонн, фронтона и фриза применялись краски на основе воска – синие, красные; использовалось и золочение. Мастера-строители обладали огромными знаниями в области строительства; так, колонны храма слегка наклонены внутрь, есть небольшие искривления в линии верхней ступени храма и перекрытия – для того, чтобы зритель видел эти линии строго горизонтальными, а не вогнутыми. Внутри храма находилась огромная скульптура Афины работы Фидия, выполненная в дорогой хризо-элефантинной технике (сочетание золота и слоновой кости). Светлоокая Афина была величаво-торжественной, недоступно-совершенной.

Скульптура Парфенона (фриз за колоннами с мотивом праздничного шествия, фриз на фасаде с изображением битв греков с кентаврами,

рельефы на фронтонах – темы спора богов за обладание Аттикой и рождение Афины из головы Зевса), – кладезь красоты, воплощение высоких устремлений человеческого духа.

От Парфенона открывался вид на Эрехтейон, небольшой ионический храм, стоящий, по легенде, на месте спора Афины и бога морей Посейдона за власть над Аттикой. Все фасады храма решены неповторимо-индивидуально. Всемирную славу обрел южный портик храма, – портик кариатид, где вместо колонн ионического ордера перекрытие несут шесть изящных фигур мраморных девушек-кариатид.

Ансамбль Афинского Акрополя – это памятник, в каждом компоненте которого утверждается вера человека в силу гармонии, вера в торжество красоты. Акрополь – это воплощение духа свободолюбивого греческого народа, это гимн человеческой воле и разуму, утверждающими порядок в хаосе природы. Акрополь господствует над местностью, царит над природой.

Список литературы к подглавам 4.1., 4.2.:

1. Аркин Д. Образы архитектуры и образы скульптуры. М., 1985.
2. Афинский Акрополь – «Юный художник»; 1999, № 7, с. 22-26.
3. Бартенев И., Батажкова В. Очерки истории архитектурных стилей. М., 1983.
4. Васильева Е., Пернатъев Ю. 100 знаменитых памятников архитектуры. Харьков, 2005; С. 24-29, 437-42, 442-47 (анализ).